

Lietuvos
aplinkosauginių nevyriausybinų
organizacijų koalicija

Aplinkosaugos nevyriausybinų organizacijų koalicijos požiūris į Lietuvos miškų tvarkymą

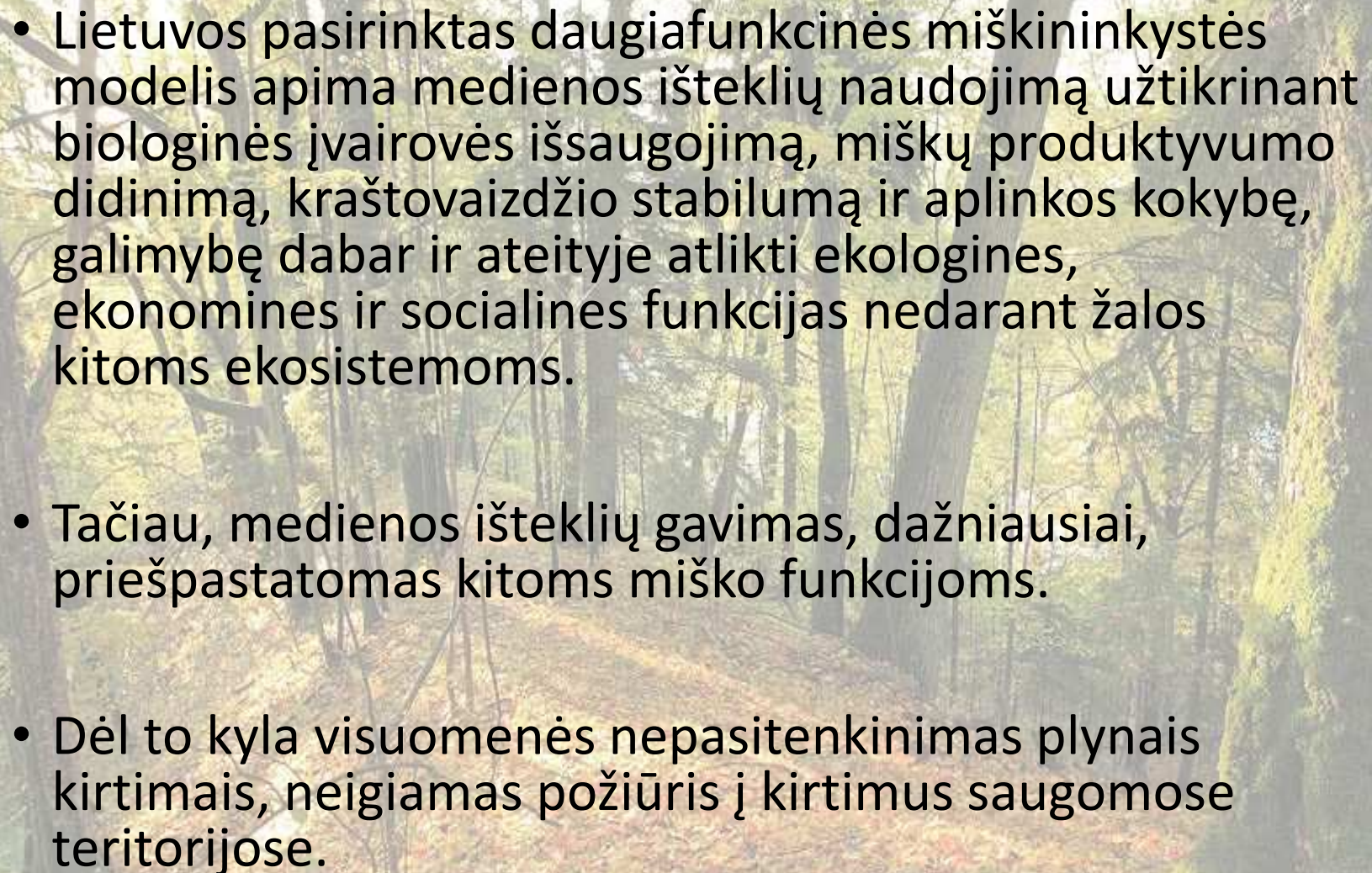
Dr. Žydrūnas Preikša

Lietuvos biologinė įvairovė

Rūšių pasiskirstymas pagal ekosistemas:

- Miškuose – 58%,
- Pievose – 25%,
- Pelkėse – 10%,
- Vandens telkiniuose – 4%,
- Smėlynuose – 3%.



- 
- Lietuvos pasirinktas daugiafunkcinės miškininkystės modelis apima medienos išteklių naudojimą užtikrinant biologinės įvairovės išsaugojimą, miškų produktyvumo didinimą, kraštovaizdžio stabilumą ir aplinkos kokybę, galimybę dabar ir ateityje atlikti ekologines, ekonomines ir socialines funkcijas nedarant žalos kitoms ekosistemoms.
 - Tačiau, medienos išteklių gavimas, dažniausiai, priešpastatomas kitoms miško funkcijoms.
 - Dėl to kyla visuomenės nepasitenkinimas plynais kirtimais, neigiamas požiūris į kirtimus saugomose teritorijose.

Miškų pasiskirstymas pagal miško grupes:

- I grupė užima 1,2 % (iš jų didžioji dalis – aukštapelkiniai);
- II grupė užima 12 % (IIA – 9 %, IIB – 3 %);
- III grupė užima 15,5 %;
- IV grupė užima 71,3 %.



Ekosistemų apsaugos miškai (IIA grupė) – yra vieni svarbiausių išsaugant biologinę įvairovę, tačiau, pagal teisės aktus:

- Pasiekę gamtinę brandą, t.y. pačią vertingiausią stadiją, gali būti iškertami atvejinais arba plynais sanitariniais kirtimais;
- Intensyvūs tarpiniai kirtimai ilgam nukelia gamtinių vertybių įsikūrimą;
- Po kirtimų, kaip ir ūkiniuose miškuose, galioja tie patys medynų atkūrimo reikalavimai, t.y. miškas turi būti atsodinamas, jei pats pakankamai neatželia.





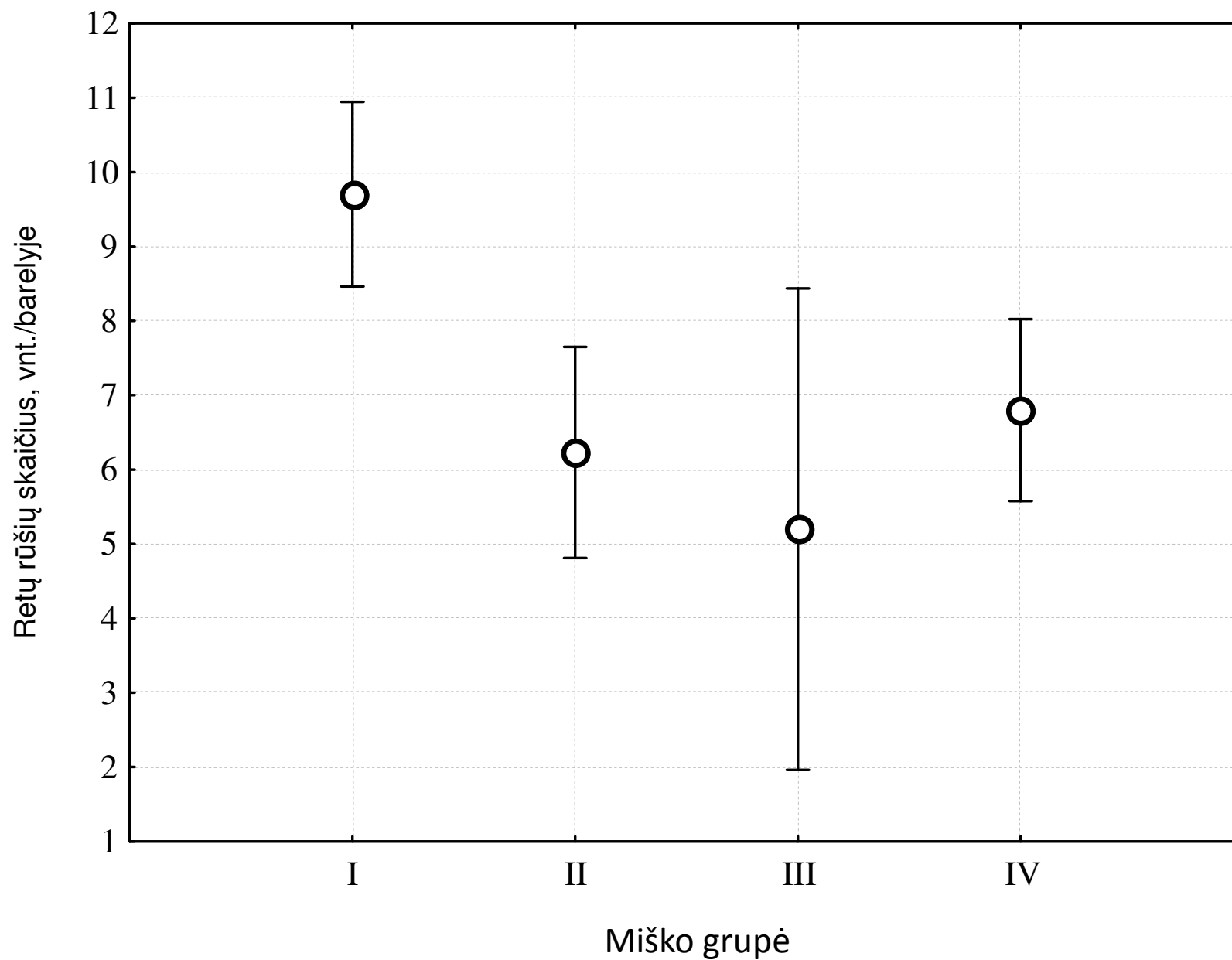
Buvusi Kertinė miško buveinė ir EB svarbos buveinė IIA grupės miške



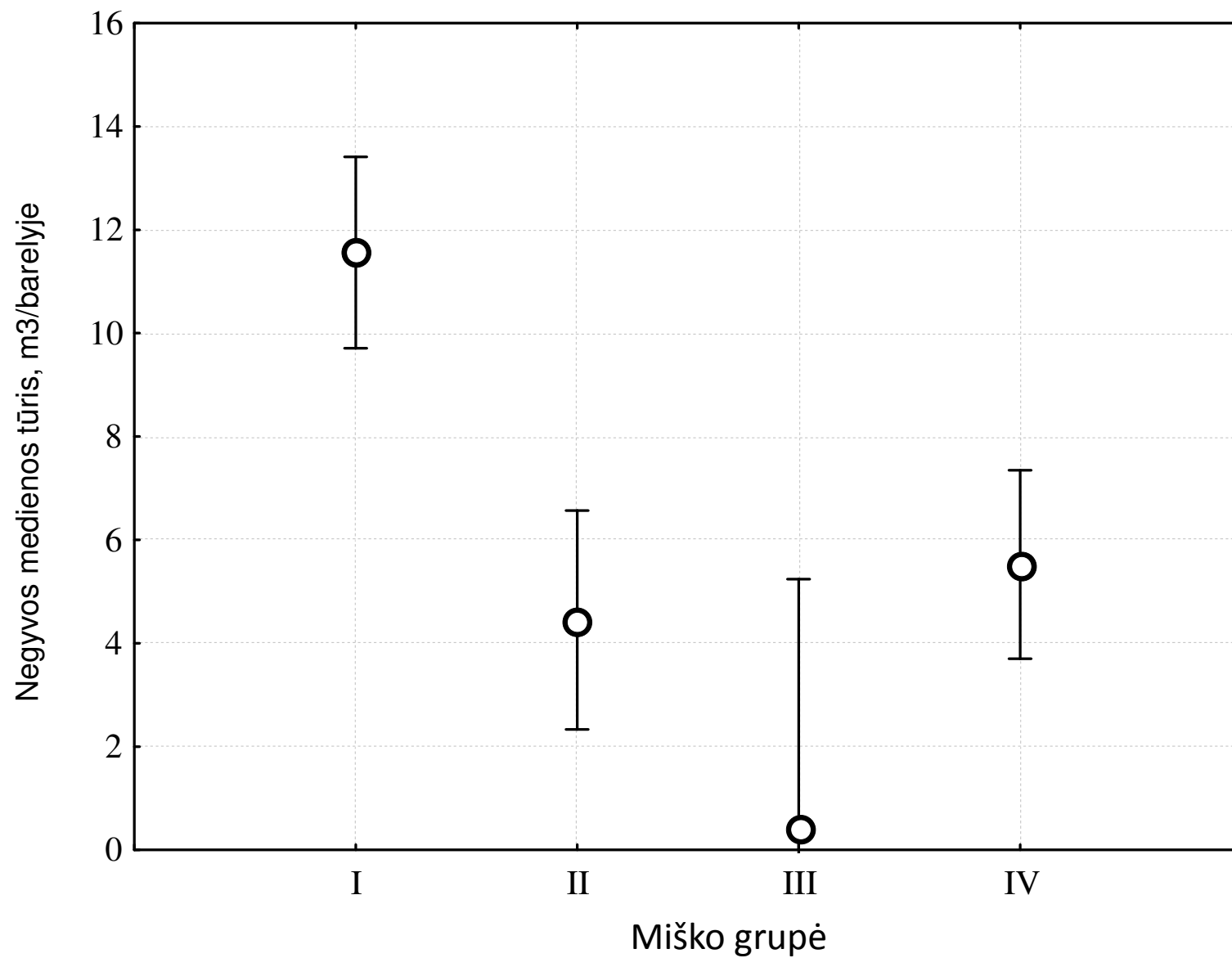
Po intensyvių retinimo ir atrankinių kirtimų IIA grupės miške



Vēl IIA grupēs miškas



Retų rūšių įvairovė skirtingo naudojimo brandžiuose medynuose



Negyvos medienos tūris skirtingo naudojimo brandžiuose medynuose

Organizmų, susijusių su negyva mediena, įvairovė

Grybai

- Aukšliagrybiai *Ascomycetes* 751
- Papėdgrybiai *Basidiomycetes* 1270
- Kerpės *Lichenes* 220

Vabzdžiai

- Vabalai *Coleoptera* 1257
- Dvisparniai *Diptera* 500-1200
- Plėviasparniai *Hymenoptera* 900-1400
- Kiti >160

Kitos organizmų grupės

- Voragyviai *Acarina* 300
- Apvaliosios kirmėlės *Nematodes* >100
- Gleivūnai *Myxomycetes* 150
- Samanos *Bryophytes* 97
- Stuburiniai *Vertebrata* 54

Viso **5800-7000**

Tai sudaro 20-25 % visos Lietuvos biologinės įvairovės!



Sanitariniai miško kirtimai – viena didžiausių grėsmių miško biojvairovei

Atrankiniais sanitariniais miško kirtimais kertami labai pažeisti, **džiūstantys** medžiai ir sausuoliai arba tokių medžių grupės.

IIA grupės miškuose, **atlikus** atrankinius sanitarinius miško kirtimus, turi būti palikta $>20 \text{ m}^3/\text{ha}$, o III ir IV grupių valstybiniuose miškuose ne mažiau kaip 5 proc. po kirtimų likusio medyno tūrio **negyvų** medžių. Jei tokių medžių nėra, reikia palikti atitinkamą tūrį **džiūstančių, sumažėjusio gyvybingumo lapuočių** medžių.

Eglės ir ąžuolo negyva mediena yra svarbiausia retų rūšių išsaugojimui!



Plynas sanitarinis kirtimas IIA grupės miške. O kur 20 m³/ha negyvos medienos?



Toks, nors ir brandus medynas, didelės biojvairovės nepalaiko!

Nemažai yra atvejų, kai IIA grupė miškams yra suteikiama neatsižvelgiant į realią jų gamtinę vertę.

- Pvz. paupių baltalksnynai ar šlaitiniai sodinti eglynai, ar kraštovaizdžio draustinių jauni pušynai įgyja griežtą teisinį statusą, nors kažkokios išskirtinės vertės neturi.
- ...arba telmologiniuose (pelkių) draustiniuose, įsteigtuose apleistuose durpynuose ar apsausintose pelkėse, kuriuose pagrindinė vertybė yra ne miškas, o atviros buveinės.

Ekologiškai nepamatuotas miškų priskyrimas aukštai grupei sumažina jos bendrą vertę bei sudaro sunkumų įtraukiant naujus, tikrai gamtiškai vertingus plotus.

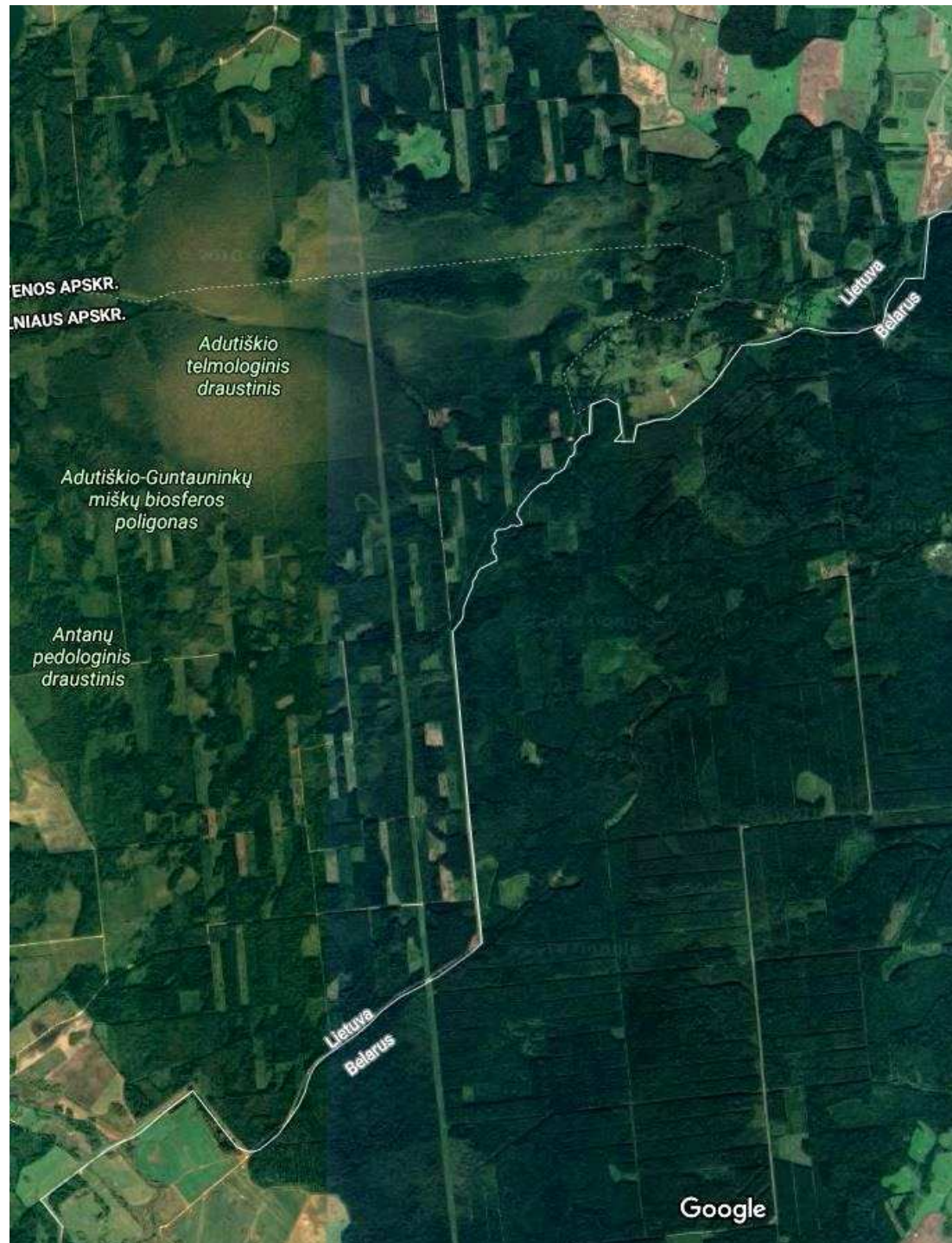
Adučiškio-Guntauninkų miškų PAST, įsteigtas saugoti:

- Vapsvaėdį
- Pilkąją meletą
- Teterviną
- Uralinę pelėdą
- Juodąjį gandrą

Adučiškio pelkės BAST įsteigta saugoti:

- 5 EB svarbos miškų
buveinėms
- 3 bestuburių rūšims

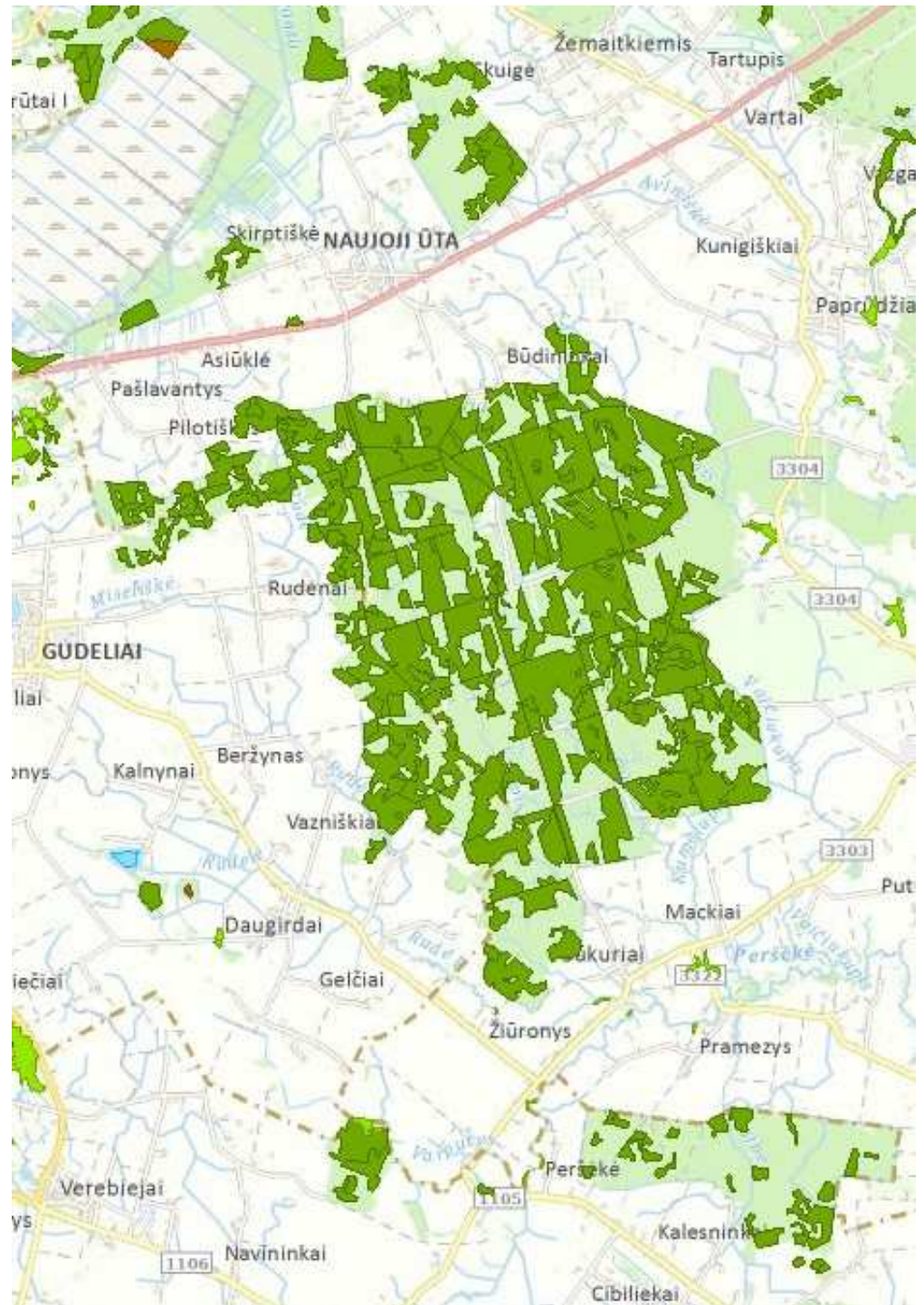
Teritorija patenka į Ramsaro
konvencijos sąrašą.



Vaizdas Dzūkijos nacionaliniame parke – visas parkas yra ir PAST ir BAST



Miškui nėra suteiktas BAST statusas, tačiau akivaizdžiai matosi, kad miške yra didelė koncentracija EB svarbos buveinių



Miškotvarkos projektų rengimas ir derinimas iki šiol buvo uždaras procesas.

Kadangi miškai atlieka daug įvairių ekosistemų funkcijų, svarbių nemažai visuomenės daliai, todėl miškotvarkos projektai turi būti derinami su suinteresuotomis šalimis į derinimo procesą įtraukiant ir vietos bendruomenes, bei nevyriausybinės organizacijas.

Išvados ir pasiūlymai (I)

Šiandien miškai gamtosauginiu požiūriu valdomi netvariai - dominuoja ūkinis požiūris į mišką (auginama lentų ferma – plantacija (27 % medynų yra kultūriniai ir kasmet plotas didėja)). Ypač bloga situacija saugomose teritorijose, kur intensyvūs kirtimai prasilenkia ne tik su gamtosauginiais, bet ir platesnės visuomenės interesais/lūkesčiais. Todėl siūlome:

- a) saugomose teritorijose (išskyrus biosferos poligonus) naikinti IV miškų grupę;
- b) saugomų teritorijų III grupės miškuose drausti plynus kirtimus;
- c) IIA grupės miškuose turi būti vykdomi tik biologinės įvairovės palaikymui skirti specialūs kirtimai;
- d) ilgainiui (gali būti ateinančių 20 metų strategija) didinti IIA grupės miškų nuo 9% iki 15% siekiant jog būtų formuojami didesni griežtos apsaugos (nekirtimo) masyvai. Galimas kriterijus išskiriant papildomus IIA grupės miškų plotus būtų EB svarbos ir Kertinės miško buveinės;

Išvados ir pasiūlymai (II)

- e) didinant griežtai saugomų miškų (koreguota IIA grupė) būty galima peržiūrėti ir miškus ne saugomose teritorijose - kai kur būty tikslinga iš III ar kai kuriais atvejais net iš II grupių pervesti iš žemesnes grupes (pvz. IV), nes kai kurie aukštos kategorijos miškai turi tik ūkinę vertę;
- f) saugomų teritorijų miškų atkūrimo pirmenybė turi būti teikiama natūraliam miško atžėlimui;
- g) III ir IV grupės miškai sudaro 87% miškų, todėl labai svarbu užtikrinti, kad juose būty sąžiningai laikomasi aplinkosauginių ribojimų: paliekami **tinkami** biologinės įvairovės medžiai, paliekama pakankamai negyvos medienos, saugomos retų paukščių lizdavietės ir kt.;
- h) kirtimų normos valstybiniuose miškuose neturėtų būti didinamos;
- i) mes manome, jog galimybė visuomenei lankyti miškus, uogauti ir grybauti juose yra svarbi visuomenės teisė, kuri turi būti išlaikoma. Juolab, kad tai skatina betarpišką buvimą gamtoje ir jos pažinimą.

Ačiū už dėmesį!

